



Mitä kaikkea eri puolilla entistä Sakkolaa on nähtävissä nykypäivänä?  
*Kaksiosaisen kirjoituksen voi tulostaa mukaan automatkalle.*



Sakkolan alueen pituus oli vajaat 40 km, leveys n. 16 km ja pinta-ala ilman vesiä vähän yli 340 km<sup>2</sup>.

Asukasluku oli 6493 (v. 1937). Kansakouluja oli 12 kylässä. Hovinkylässä oli emäntäkoulu. Sakkola oli maa- ja metsätalousvaltainen pitäjä, joka oli kuuluisa porsastuotannostaan. Kunnassa oli käsityöläisyrittäjiä sekä jonkin verran teollisuutta: sahoja, myllyjä, huopatehdas, tiilitehdas, turvepehkutehdas, punamultatehdas sekä konepaja.

Sakkolan kunta lakkautettiin 31.12.1948.

## B-osa:

### Suvannon pohjoisenpuoleinen Sakkola

#### Kasarmila

Vajaat viisi kilometriä Kiviniemestä pohjoiseen Valkjärven eteläpäässä sijaitsi Kiviniemen kasarmi, jossa toimi Jääkäripataljoona 4 ja jossa koottiin lähialueiden miehistä talvisodan kuuluisa taistelujoukko Erillinen Pataljoona 6. Samalla alueella toimii nykyisin venäläinen varuskunta. Venäläisen varuskunnan yksikköjä on myös Viiksanlahden ja Haitermaan väliltä takaviistoon vasemmalle poikkeavan tien takana.



Suomalaisaikaisia puisia kasarmirakennuksia ei enää juurikaan ole jäljellä. Kivirakenteinen kasarmin sairaala sen sijaan on edelleen pystyssä. Kasarmilassa on nykyään paljon kerrostaloja ja sieltä löytyvät monet palvelut kuten Käkisalmen alueen parhaiten varustettu koulu, kaupat, apteekki, posti ja pankki. Siellä on myös pankkiautomaatti, josta voi kortilla nostaa ruplia. Iltaisin kuuluu varusmiesten laulunmölinä, kun he marssivat iltaruokailuun.



Viiksanlahdessa Vuokselaan ja Räisälään johtavien teiden välissä tien toisella puolella on Neuvostoajan jälkeen rakennettu hirsi-rakenteinen tsasouna. Kirkon lisäksi alueella toimii huumevieroitusyksikkö, missä voi tavata nykyisiä Sakkolan porsaita. Huumenuoret huolehtivat siellä sikojen ja muunkin karjan hoidosta.

Viiksanlahdessa Suvannon rannassa rautatien välittömässä läheisyydessä oli ennen sotia radiumparantola ja sen jälkeen urheiluopisto. Muutaman vuoden toimittuaan urheiluopisto siirrettiin Vierumäelle jo ennen talvisotaa.

## Haitermaa

Haitermaassa on pitäjän kolmas rautatieasema, ns. Sakkolan asema. Ensimmäinen talvisodassa alas ammuttu lentokone putosi Haitemaan aseman taakse pusikkoon Sipilänmäen suuntaan. Kiviniemestä kuljetaan nykyisin Sakkolan kirkolle Haitemaan kautta. Lähempänä Suvannon rantaa ollut tie on jäänyt laajentuneen lentokentän alle. Suomen aikaan nähden lentokenttä on laajentunut moninkertaiseksi. Kenttä oli neuvostoaikana sotilaskäytössä, mutta nykyään kerrotaan, että siitä olisi tulossa Pietarin alueen rahtikenttä.

Pannusaaren johtavan tien alkupäässä on vielä pystyssä Sakkolan alueen toinen jäljellä oleva kansakoulu. Siellä kävivät koulua sekä Pannusaaren että Haitemaan lapset. Nykyään koulun rakennuksissa toimii lastentarha. Pannusaaren on Sakkolan kylistä eniten jäljellä vanhaa rakennuskantaa, mutta joukkoon on tullut paljon uudisrakennuksiakin.

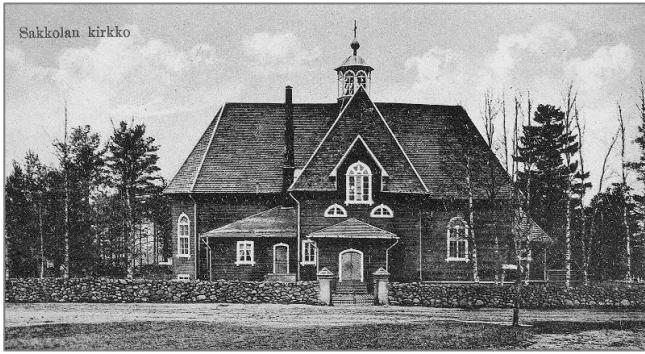
Haitermaassa on 200-300 metriä lentokentän tietä etelään edullinen ja kohtuullisen hyvä-tasoinen hotelli Suvanto. Hotellissa ei ole ravintolaa, mutta ruokailut onnistuvat saman omistajan omistuksessa olevassa ravintolassa. Haitermaassa on myös pankkiautomaatti.

Haitemaan kohdalta pääsee henkilöautolla lentokentän tiehaaran ohi ajaen Suvannon rantaan ihailemaan kauniita hiekkarantoja ja Suvannon aaltoja. Rannasta löytyy myös majoituspaikka. Lentokentälle sen sijaan ei ole asiaa. Matka päättyy puomille.

## Kirkonkylä

Sipilänmäellä maantien ja Suvannon välillä seisoo vielä paikallaan vanha suomalainen kivirakenteinen kunnalliskoti. Siellä oli vielä joitakin vuosia sitten Käkisalmen alueen lastenkoti, mutta rakennus on nykyisin tyhjiillään. Alempana Suvannon rannassa sijaitsivat lastenkoti ja Sakkolan hovi.

Kylänraitilla ennen kirkkoa sijaitsi ennen talvisotaa paljon useita kauppaliikkeitä, apteekki, postitoimisto, lääkärin vastaanotto, poliisi ja kahvila. Suvannon rannassa oli Virkin saha ja Kirkkojoen partaalla Artin mylly ja sähkölaitos.



Sakkolan kirkonkylässä ei ole enää kirkkoa. Se tuhoutui jatkosodassa. Jäljellä on vain kirkon rappuset. Venäläiset polttivat kirkon perääntyessään suomalaisjoukkojen edestä. Kirkon ja sankarihauta-alueen paikalla on nykyisin muistolehto, jossa on vuonna 1998 vihitty muistopatsas.



Suurin piirtein kaikki suomenaikaiset rakennukset on purettu Sakkolan kirkolta. Osa Iso-Pappilan navetasta on vielä jäljellä. Kirkolta noin kilometrin päässä harjutietä Karholan suuntaan sijaitseva Valistustalo on vielä pystyssä, mutta se on jo aika huonossa kunnossa. Kylään on rakennettu venäläistyylisiä kerrostaloja.



Kirkonkylässä on Gromovon kunnantalo, koulu ja ränsistynyt kulttuuritalo, jonka tilalle on suunnitteilla uuden kulttuuritalon rakentaminen. Kylästä löytyy postitoimisto, ruoka-kauppa sekä uudehko hirsirakenteinen tsasouna. Kirkonkylän kohdalla Suvannon rannassa on pieniä majoitus- ja lomaviettopaikkoja.

## Haparainen ja Kelja

Sakkolan uusi hautausmaa jää tien oikealle puolelle kirkolta Haparaisten suuntaan ajettaessa. Hautausmaa on venäläisten käytössä. Vain yksi suomalaisaikainen hautakivi on jäljellä. Hautausmaan takaosassa voi käydä katsomassa talvisodan taistelulinjoja pesäkkeineen ja juoksuhautoineen.



Jatkamme matkaa kohti Haparaisten kylää. Hautausmaalta noin kilometrin päästä kääntyy tie Suvannolle Lehtisenniemen rantaan. Sitä käytetään nykyään yleisenä uimarantana. Sinne pääsee vain henkilöautolla tai kävellen. Purpuan kylän kohdalla on Suvannon rannassa laaja pietarilaisten lomaviettoalue.

Rapamäeltä avautuu kaunis Haparaisten-Keljan kyläaukea. Rapamäellä olivat kansakoulu ja nuorisoseurantalo. Koulu tuhoutui jo talvisodassa ja nuorisoseurantalo purettiin 2000-luvulla.



Rapamäellä pari sataa metriä tieltä vasemmalle (pohjoiseen) sijaitsee Tuntemattoman sotilaan Antti Rokan esikuvan Viljam Pykkään kotitalon paikka. Kilometrin verran oikealle Suvannon rantaa kohden mentäessä sijaitsivat Kekkilän kartanon rakennukset ja puutarha. Täältä saivat alkunsa Kekkilän lannoitteet ja kukkamullat.

Kylässä oli ennen kaksi kauppaa, joista Sakkolan Osuuskaupan Haparaisten myymälä on vielä pystyssä. Haparaisissa (Portovoje) on nykyäänkin kaksi kauppaa – molemmat yksityisiä.



Keljassa käytiin talvisodan jouluna 1939 koko sodan kulkuun merkittävästi vaikuttaneet torjuntataistelut. Runteenmäelle pystytettiin Eero Pilviniemen suunnittelema ja Kaarlahdessa valmistettu muistokivi vuonna 2009, jolloin Keljan taistelusta tuli kuluneeksi 70-vuotta.

Kekinniemeen ja Patoniemeen oli rakennettu tykkikasematit jo 1920-luvulla. Niistä oli talvisodan Keljan taistelussa suuri hyöty. Molemmat kasematit ovat nykyään hankalasti saavutettavissa muualta kuin Suvannolta käsin. Patoniemi on hankalan tien takana ja Kekinniemi on korkean aidan takana.

Keljan taistelun sotatantereella Suvannon lietteellä on nykyään suuri mökkikylä ja lomantietoa. Keljan ja Haparaisten rannat ovat täynnä uusrikkaiden huviloita. Keljassa oli vielä jatkosodan aikaan keskellä peltoaukeaa neuvostosotilaiden hautausmaa ja muistomerkki, mutta ne ovat kadonneet jo ennen neuvostoajan päättymistä.

## Vilakkalan ja Kaarnajoen kautta Taipaleeseen

Keljasta tie jatkuu Vilakkalaan. Vilakkala oli ennen sotia vireä maalaiskylä. Vilakkalan ja Kaarnajoen välisessä metsikössä sijaitsi kansakoulu, jota kävivät Vilakkalan kylän lasten lisäksi myös Kaarnajoen ja Volossulan lapset. Kansakoululla oli talvisodan aikana joukkosidontapaikka. Kiviniemen lisäksi Vilakkalassa oli työväenyhdistys ja yhdistyksellä oli oma työväentalo.

Vilakkalan, Kaarnajoen ja Volossulan kylät ovat nykyään asumattomia. Viimeiset talot siirrettiin vuonna 1957, kun tuli määräys, että kylät on tyhjennettävä ja asukkaiden muutettava pois. Vilakkalan Lammin niittyjen kohdalla (Heinälammen pellot) on nykyään lintujärvi, joka on lintubongareille oivallinen lintujen tarkkailupaikka.

Vilakkalasta johtaa tie Koverojalle, missä oli entisaikaan mylly ja Kaarnajoen tykkipatteri. Koverojalta johtaa etelään ns. Tykkitie Taipaleenjoelle ja pohjoisen suuntaan Pyhjärven Saaprun kylään. Nämä tiet ovat heikkokuntoisia ja ehkä maastoautolla jotenkuten ajettavia. Taipaleessa Tykkitien päälle on rakennettu kesämökki.

Jatkamme matkaa kohti Taipaletta. Tie oli talvisodan aikaan Via Dolorosa, jota myöten uupuneet taistelijat tulivat takamaaston vaihtoon ja toiset menivät Taipaleen tulihelvettiin. Samaa tietä tuotiin haavoittuneet Vilakkalan joukkosidontapaikalle ja kaatuneet kotiseurakunnan multiin.



Nykyisin Taipaleen tie on paikoin kehnoissa kunnossa eikä kaikin kohdin bussilla ajettavissa. Siirrymme Sakkolasta vuonna 1894 itsenäistyneen Metsäpirtin pitäjän puolelle. Tien oikealla puolella ennen Terenttilän aukeita on kenttähaudausmaa noin 200 metrin päässä tiestä. Sinne on jatkosodan aikaan haudattu maastosta löytyneet tunnistamattomat sankarivainajat.

Terenttilän aukeille tullessa tien vasemmalla puolella on Taipaleen risti. Pian sen jälkeen on venäläisten rakentama tie oikealle. Sitä myöten pääsee Kirvesmäkeen – jos pääsee. Tien ja Taipaleenjoen välillä Mustaojan varressa on ns. Alkazarin bunkkerin raunioita. Bunkkeri on nykyään yksityisomistuksessa, aidatulla alueella ja vahvan lukitun portin takana.



Palaamme takaisin Taipaleen tielle ja jatkamme matkaa. Keskellä peltoaukeaa on vielä selkeästi nähtävissä panssari-estekivien rivistöt. Näiden jälkeen tien vasemmalla puolella on venäläinen muistomerkki ja sotilaiden hautausmaa. Vasemmalla suljetun portin takana on lomaviettopaikka. Siellä on mahdollisuus majoitukseen ja ruokailuun. Sieltä järjestetään myös retkiä taistelupaikoille. Taipaleesta löytyy myös muita majoitusmahdollisuuksia.

Koko Taipaleenjoen varsi on rakennettu täyteen pietarilaisten kesämökkejä eikä rantaan tahdo päästä muualta kuin entisen Lautan kohdalta. Suomalaisten aikaan Taipaleenjoen yli kulki lautta. Sota-aikana suomalaiset rakensivat joen yli sillan. Nykyään siinä ei ole kumpaakaan.

Keskellä kylän entisiä peltoja on venäläisten rakentama lentokenttä. Kentän tulevaisuudesta ja käytöstä ei ole toistaiseksi tietoa, koska kentän omistaja on kuollut.

Jatkamme matkaa kohti Taipaleen kylää. Kaarnajoen sillan ylitettyämme voimme poiketa jalkapatikassa vasemmalle kohti metsää. Sieltä tarkkasilmäinen voi löytää Talvisota-elokuvasta tutun Niitykasematin jäänteet. Rauniot ovat vaikeasti havaittavissa polun oikealla puolella pusikkoa kasvavassa notkossa.

Suvannon ja Laatokan välillä sijaitsi aikaisemmin Taipaleen kannas, jonka kautta kulki Pietarin ja Käkisalmen välinen tie. Keskiajalla paikalla sijaitsi Taipaleen kylä. Keväällä 1818 Suvantojärvi tulvi ja kylän miehet kaivoivat ojan, jotta järven ylimääräinen vesi laskisi Laatokkaan. Kahden vuorokauden aikana vesi puhkaisi koko hiekkaharjun ja nykyinen

Taipaleenjoki syntyi. Taloja huuhtoutui Laatokkaan, mutta onneksi kukaan ei kuollut. Uutta viljelysmaata syntyi liki 30 000 hehtaaria. Näin Suvannon ja myöhemmin (kun Kiviniemen koski kaivettiin 1854) koko Vuoksen vesistön vedet alkoivat laskea syntyneen joen kautta Laatokkaan.

Vanhan Taipaleen kannaksen harjulla voimme pysähtyä katsomaan tien oikealla puolella olevia sota-aikaisia varustuksia, tai sitä mitä niistä on jäljellä. Tien vasemmalla puolella mäen harjanteella on jäänteitä puurakenteisesta muinaislinnasta. Rautakaudella täällä oli viikinkien kauppapaikka.

Taipaleen kylä oli ennen vilkas kalastajakylä ja neuvostoaikanakin siellä oli kalastussovhoosi. Jos jatkaisimme matkaa Taipaleen kylästä pohjoiseen kohti Pyhäjärven Yläjärven ja Soranlahden kyliä, voisimme poiketa Laatokan rantaan Järisevän niemelle. Siellä oli talvisodassa kuuluisaksi tullut ja ehkä maailman pommitetuin paikka, Järisevän tykkipatteri. Sinne ei kuitenkaan ole asiaa muulla kuin maastoautolla, joten palaamme takaisin Sakkolan puolelle.

*Matkaoppaana Hannu J. Paukku*





1. Sakkolan kirkkotarha ja sankarihauta-alue patsaineen, venäläisten rakentama tsasouna
2. Sakkolan Uusi hautausmaa
3. Pappila (navettaa vielä jäljellä)
4. Valistustalo
5. Uimaranta Lehtisenniessä
6. Keljan taistelupaikat, Keljan Runteenmäeltä näköala Suvannon yli Lapinlahteen
7. Kekkilän kartano Haparaisissa, Kekinniemen tykkikasematti (30A)
8. Viljam Pyykkään ("Antti Rokan") talonpaikka Haparaisten Rapamäellä
9. Lahjoitusmaatalonpoikien muistomerkki, Petäjärven emäntäkoulun paikka
10. Hovinkylän kansakoulu
11. Petäjärven rautatieasema ja kyläkauppa
12. Sodan aikainen lentokenttä Petäjärvellä
13. Lännäjärven uimaranta
14. Kiviniemen kasarmi
15. Kiviniemen koski, kauppaliikkeet
16. Kiviniemen rautatieasema
17. Kiviniemen vanhan linnoituksen paikkaa
18. Urheiluopisto ja myöhemmin Radiumparantola Viiksanlahdessa
19. Haitermaan kansakoulu
20. Haitermaan (Sakkolan) rautatieasema
21. Sakkolan lentokenttä
22. Sakkolan kunnalliskoti (nykyisin lastenkoti) Sipilänmäellä
23. Vilakkalan lamminiityt (nykyisin lintujärvi)
24. Kaarnajoen patteri Koverojalla kruununpuistossa
25. Saaprun tykitie
26. Lapinlahden näköalapaikka: näköala Suvannolle Haparaisisiin ja Keljaan sekä Kajavasaari, iso linnahuvila Lapinlahden keskustassa
27. Sääksjärven sähkölaitos Saijanjoessa
28. Pannusaaren kylä, parhaiten Sakkolan kylistä säilynyt
29. Ortodoksikirkko Viiksanlahdessa
30. Tykkikasematit: Kekinniemi 30A, Patoniemi 30B, Hoviniemi 30C (Sakkolan hovin lähellä), Kiviniemi 30D, Järisevänniemi 30E, T. Taipaleen risti, K. Taipaleen kenttähautausmaa
31. Datsha hotelli Suenhännässä sekä Sotamuseo
32. Green Village Röykkylässä
33. Uusi hotelli Kiviniemen kylässä
34. Losevskajan hotelli Kiviniemessä, ravintoloita, baareja hotellin yhteydessä sekä Kiviniemessä